

**KUMMERT**

can3D<sup>®</sup> View

*can***3D**<sup>®</sup>  
Software by Kummert

**BEDIENUNGSANLEITUNG**

can3D<sup>®</sup> View

DE

# WAS IST CAN3D® VIEW?

can3D® View ist eine lizenzfreie Betrachter-Software für Ihren Computer, die Ihnen zusammen mit den Inspektionsdaten zur Verfügung gestellt wird. Darin enthalten sind u.a. Inspektionsvideos, Berichte sowie ein 2D- und/oder 3D-Modell des Rohrleitungsnetzes. Die Inhalte und Darstellung können variieren und werden von Ihrem Dienstleister festgelegt.

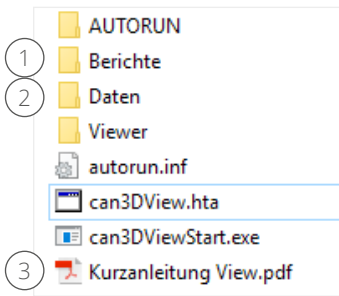
## VORAUSSETZUNGEN

Für die Verwendung von can3D® View sind folgende Voraussetzungen erforderlich:

Betriebssystem:	min. Windows 7
Prozessor:	min. Intel Core i5 2,4 GHz
Arbeitsspeicher:	min. 4 GB
Monitor-Auflösung:	min. 1280x720

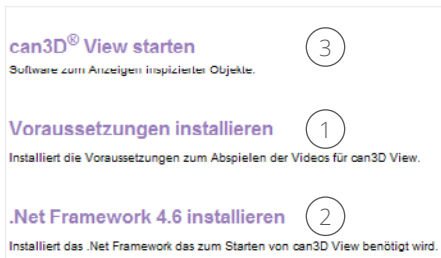
## INHALTE

Neben den Dateien, die für can3D® View benötigt werden können weitere Inhalte verfügbar sein.



- 1 Berichte**  
Hier finden Sie die Berichte zu Ihrem Projekt als pdf-Dateien.
- 2 Daten**  
Hier finden Sie alle Video- und Fotodateien sowie zusätzliche Dateien wie z.B. Anhänge, dxf-Dateien oder Schnittstellen-Dateien.
- 3 Kurzanleitung**  
Hier finden Sie diese Anleitung als pdf-Datei.

## CAN3D® VIEW STARTEN

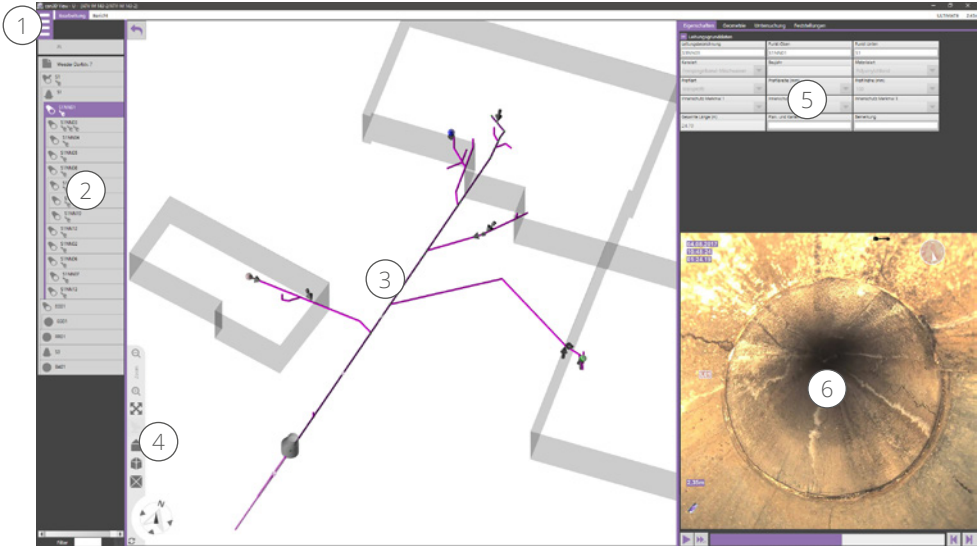


Legen Sie die DVD in das Laufwerk ein bzw. verbinden Sie den Datenträger mit Ihrem Computer. Handelt es sich um eine DVD wird das Startfenster in der Regel automatisch geöffnet. Ist dies nicht der Fall oder befindet sich das Projekt auf einem Datenträger, muss das Startfenster manuell geöffnet werden. Klicken Sie hierfür im Explorer auf den Datenträger bzw. die DVD und anschließend auf can3DView.hta.

Falls notwendig, installieren Sie nacheinander die Voraussetzungen (1) und .Net Framework (2). Starten Sie anschließend can3D® View (3).

# BEDIENUNG

## Benutzeroberfläche



- |   |                     |   |                                  |
|---|---------------------|---|----------------------------------|
| 1 | Hauptmenü           | 4 | Navigationselement               |
| 2 | Liste aller Objekte | 5 | Eigenschaften und Feststellungen |
| 3 | 2D-/ 3D-Ansicht     | 6 | Video                            |

### Bewegen in der 2D- bzw. 3D-Ansicht

Halten Sie die linke Maustaste gedrückt und bewegen Sie die Ansicht wie gewünscht. Halten Sie die rechte Maustaste gedrückt und bewegen Sie die Maus um die Ansicht zu kippen und zu drehen.

Verwenden Sie alternativ das Navigationselement.

### Abspielen von Videos

Wählen Sie die gewünschte Leitung oder Haltung bzw. den gewünschten Schacht aus der Liste (2). Klicken Sie auf den Play-Button unterhalb des Videos.

### Anzeige von Informationen

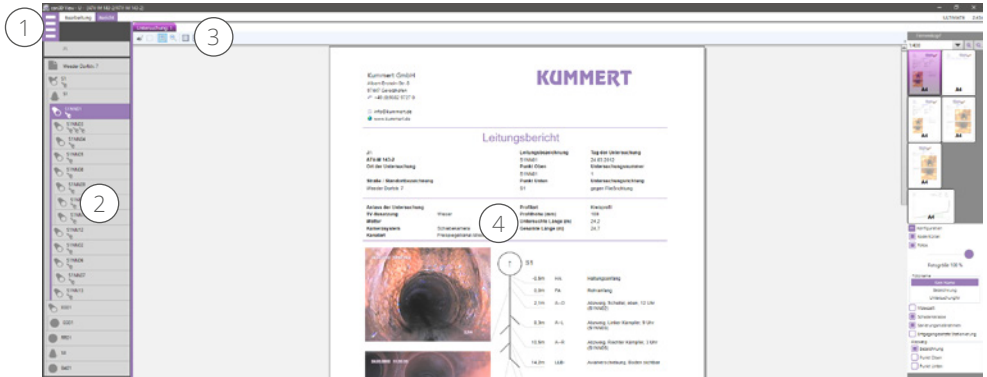
Wählen Sie das gewünschte Objekt aus der Liste (2). Die dazugehörigen Eigenschaften werden auf der rechten Seite oberhalb des Videos angezeigt. Bei einigen Objekten stehen mehrere Tabs mit Informationen zur Verfügung, zwischen denen Sie wechseln können.

### Anzeige von Feststellungen

Wählen Sie die gewünschte Leitung oder Haltung bzw. den gewünschten Schacht aus der Liste (2). Klicken Sie oberhalb des Videos auf den Tab Feststellungen. Die Feststellungsliste wird angezeigt.

# Benutzeroberfläche Bericht

Klicken Sie rechts neben dem Hauptmenü auf Bericht.



- 1 Hauptmenü
- 2 Liste aller Objekte
- 3 Ansichtsoptionen/ Drucken
- 4 Vorschau
- 5 Maßstab
- 6 Vorlagen
- 7 Konfiguration

## Berichte konfigurieren und drucken

Wählen Sie die gewünschte Leitung oder Haltung bzw. den gewünschten Schacht aus der Liste (2). Klicken Sie auf eine Vorlage. Der Bericht wird im Vorschau-Bereich angezeigt. Falls gewünscht, nehmen Sie Einstellungen in der Konfiguration vor. Klicken Sie auf Drucken (3).

## Plan drucken

Klicken Sie in der Liste (2) auf die Bereichszeile (2. Zeile, meist Straßenname). Rechts neben der Liste (2) werden Einstellungen zur Beschriftung der Planobjekte angezeigt. Unten rechts erscheint der Button zum Drucken des Plans.

**KUMMERT**

Kummert GmbH  
Albert-Einstein-Str. 8  
D - 97447 Gerolzhofen

Tel. +49 (0) 9382 9727 - 0  
E-Mail: info@kummert.de  
www.kummert.de

Ihr Kontakt